

АДМИНИСТРАЦИЯ Г. ИРКУТСК  
КОМИТЕТ ПО СОЦИАЛЬНОЙ ПОЛИТИКЕ И КУЛЬТУРЕ  
ДЕПАРТАМЕНТ ОБРАЗОВАНИЯ  
МУНИЦИПАЛЬНОЕ БЮДЖЕТНОЕ ДОШКОЛЬНОЕ  
ОБРАЗОВАТЕЛЬНОЕ УЧРЕЖДЕНИЕ  
ДЕТСКИЙ САД № 176 города ИРКУТСКА  
(МБДОУ г. Иркутска детский сад №176)  
664056, г.Иркутск, ул. Мухиной 20/1  
тел: 56-53-30, 56-53-45, e-mail: [mdou176@bk.ru](mailto:mdou176@bk.ru), <http://176/detirkutsk.ru>

---

## **ОТЧЁТ**

### **о результатах самообследования Муниципального бюджетного дошкольного образовательного учреждения г. Иркутска детского сада № 176 2015-2016 г.г.**

Отчет рассмотрен на заседании Педагогического совета  
МБДОУ г.Иркутска детский сад № 176  
02 июня 2016 г

**Иркутск, 2016**

## Содержание

### Введение

1. Аналитическая часть.
  - 1.1. Общая характеристика образовательного учреждения
  - 1.2. Оценка системы управления организации.
  - 1.3. Оценка образовательной деятельности.
  - 1.4. Результаты мониторинга качества образования.
    - 1.4.1. Оценка результатов образовательной деятельности (динамика здоровья, участие детей в конкурсах, готовность к школе)
    - 1.4.2. Оценка условий реализации образовательной программы дошкольного образования
2. Результаты показателей деятельности организации

### Введение

В соответствии с требованиями Федерального закона «Об образовании в Российской Федерации» образовательные организации должны формировать открытые и общедоступные информационные ресурсы, содержащие сведения об их деятельности.

Одним из документов, которые должны быть размещены на официальном сайте образовательной организации, является отчет о результатах самообследования.

Самообследование МБДОУ г.Иркутска детский сад № 176 в соответствии с приказом Минобрнауки России от 30. 08. 2014 № 1014 «Об утверждении порядка организации и осуществления образовательной деятельности по основным общеобразовательным программам дошкольного образования»

Во время самообследования проведена самооценка образовательной деятельности детского сада, что будет способствовать развитию системы внутреннего контроля результатов, структуры, содержания образования и условий реализации образовательных программ.

## I. АНАЛИТИЧЕСКАЯ ЧАСТЬ

### 1.1 Общая характеристика образовательного учреждения

Муниципальное дошкольное образовательное учреждение г. Иркутска детский сад № 176  
*Статус организации:* Муниципальное бюджетное дошкольное образовательное учреждение

*Организационно-правовая форма:* Муниципальное бюджетное дошкольное образовательное учреждение

*Учредитель:* Департамент образования Комитета по социальной политике и культуре администрации г. Иркутска

Юридический адрес: 664056 г. Иркутск, ул. Мухиной 20/1

*Деятельность:* Образовательная

*Лицензия на осуществление образовательной деятельности* № 7392 от 30 марта 2015

Адрес сайта: [htt://176.detirkutsk](http://176.detirkutsk)

*Лицензия на оказание дополнительных общеразвивающих программ* № 8834 от 15.02.2016

Адрес электронной почты: [mdou176@bk.ru](mailto:mdou176@bk.ru)

*Руководство учреждения:* заведующий – Батюк Мария Николаевна

*Обучение воспитанников* ведётся на русском языке

В своей деятельности учреждение руководствуется следующими нормативно-правовыми документами:

- 273-ФЗ «Об образовании» от 21.12.2012;
- Санитарно-эпидемиологические требования к устройству, содержанию и организации режима работы в дошкольных организациях Санитарно-эпидемиологические правила и нормативы СанПиН 2.4.1.3049-13, с внесением изменений от 15.05.2013 №26;
- ФГОС дошкольного образования (от 17.10.2013 № 1155, зарегистрированном в Минюсте 14.11.2013 №30384);
- Приказ Минобрнауки России от 30.08.2013 №1014 «Об утверждении Порядка организации и осуществления образовательной деятельности по основным общеобразовательным программам – образовательным программам дошкольного образования» (зарегистрировано в Минюсте России 26.09.2013 № 30038)
- Устав МБДОУ г. Иркутска детского сада №176 г.

### 1.2. Оценка системы управления организации.

**Система управления** - структурно - функциональная модель управления ДОУ.

Управление учреждением осуществляется в соответствии с законодательством Российской Федерации, Федеральным законом «Об образовании», Типовым положением, СанПиН, Уставом.

**Оценка системы управления** Заведующий осуществляет непосредственное руководство детским садом и несет ответственность за деятельность учреждения. Назначается на должность и освобождается от должности Учредителем.

Органами управления в Учреждении являются: Общее собрание работников учреждения, педагогический совет ДОО, родительский комитет. Они обеспечивают единство управляющей системы в целом, определяют стратегическое направление развития ДОО, всех его подразделений. В ДОО создана модель структуры управления, где каждый субъект имеет свое предназначение, конкретные цели, функциональные обязанности.

*Общее собрание работников учреждения* - представляет полномочия работников ДОО, в состав Общего собрания входят все работники ДОО.

*Педагогический совет* - постоянно действующий коллегиальный орган управления педагогической деятельностью ДОО, действующий в целях развития и совершенствования образовательной деятельности, повышения профессионального мастерства педагогических работников, является центральным звеном в организации всей методической работы.

Педагогический совет МБДОУ действует в соответствии с Уставом ДОУ имеет следующие полномочия:

- обсуждает и выбирает учебные планы, программы, формы и методы образовательного процесса и способы их реализации;
- организует работу по повышению квалификации педагогических работников, распространению передового опыта;
- рассматривает вопросы аттестации педагогических работников в установленном порядке;
- заслушивает отчеты о работе отдельных педагогов по представлению старшего воспитателя; определяет педагогов, работающих в режиме доверия и самоконтроля;
- определяет направления опытно-экспериментальной работы, заслушивает отчеты о ее ходе и дает оценку эксперименту.

Представительным органом работников является действующий в ДОО профессиональный союз работников образования (*Профсоюзный комитет*).

Действующая система управления позволяет оптимизировать управление, включить в пространство управленческой деятельности значительное число педагогов, работников организации и родителей (законных представителей).

*Родительский* комитет МБДОУ имеет следующие полномочия – участвовать в решении вопросов организации учебно-воспитательного процесса через Педсовет;

- вносить предложения в органы управления МБДОУ, администрацию по совершенствованию воспитательно-образовательного процесса;

- вносить вопросы по социальной защите воспитанников на заседания администрации МБДОУ;

- устанавливать порядок участия родительской общественности в укреплении материально-технической базы детского сада.

На основании вышеизложенного можно сделать вывод о том, что в ДОО создана структура управления в соответствии с целями и содержанием работы учреждения, реализуется возможность участия в управлении детским садом всех участников образовательного процесса.

### 1.3. Оценка образовательной деятельности

#### 1.3.1 Основная образовательная программа дошкольного образования (ООП ДО)

Содержание образовательного процесса в ДОО определяется основной общеобразовательной программой дошкольного образования.

ООП ДО в Учреждении соответствует ФГОС дошкольного образования, и определяет содержание дошкольного образования и сроки обучения, разработана и утверждена приказом от 28.08.2015г

Целью Программы является проектирование социальных ситуаций развития ребенка и развивающей предметно-пространственной среды, обеспечивающих позитивную социализацию, мотивацию и поддержку индивидуальности детей через общение, игру, познавательно-исследовательскую деятельность и другие формы активности.

*Программа направлена на реализацию следующих задач:*

- охраны и укрепления физического и психического здоровья детей, в том числе их эмоционального благополучия;
- обеспечения равных возможностей для полноценного развития каждого ребенка в период дошкольного детства независимо от места жительства, пола, нации, языка, социального статуса, психофизиологических и других особенностей (в том числе ограниченных возможностей здоровья);
- обеспечения преемственности целей, задач и содержания образования, реализуемых в рамках образовательных программ различных уровней (далее - преемственность основных образовательных программ дошкольного и начального общего образования);
- объединения обучения и воспитания в целостный образовательный процесс на основе духовно-нравственных и социокультурных ценностей и принятых в обществе правил и норм поведения в интересах человека, семьи, общества;
- формирования общей культуры личности детей, в том числе ценностей здорового образа жизни, развития их социальных, нравственных, эстетических, интеллектуальных, физических качеств, инициативности, самостоятельности и ответственности ребенка, формирования предпосылок учебной деятельности;

- обеспечения вариативности и разнообразия содержания Программ и организационных форм дошкольного образования, возможности формирования Программ различной направленности с учетом образовательных потребностей, способностей и состояния здоровья детей;
- формирования социокультурной среды, соответствующей возрастным, индивидуальным, психологическим и физиологическим особенностям детей;
- обеспечения психолого-педагогической поддержки семьи и повышения компетентности родителей (законных представителей) в вопросах развития и образования, охраны и укрепления здоровья детей.

Реализация программы предполагает оценку индивидуального развития детей. Такая оценка производится педагогическим работником в рамках педагогической диагностики (оценки индивидуального развития детей дошкольного возраста, связанной с оценкой эффективности педагогических действий и лежащей в основе их дальнейшего планирования). Педагогическая диагностика проводится в ходе наблюдений за активностью детей в спонтанной и специально организованной деятельности. Инструментарий для педагогической диагностики — карты наблюдений детского развития, позволяющие фиксировать индивидуальную динамику и перспективы развития каждого ребенка. Освоение Программы не сопровождается проведением промежуточных аттестаций и итоговой аттестации воспитанников.

В части формируемой участниками образовательных отношений реализуются парциальные и авторские программы.

#### **Парциальные программы:**

- «Обучение плаванию в детском саду» Т.И. Осокина, Е.А. Тимофеева, Т.П. Богина;
- «Цветные ладошки», художественно-эстетическое развитие детей 2-7 лет в изобразительной деятельности. И.А. Лыкова;
- «По родному Прибайкалью», С.А. Калиниченко, А.С. Жидкова, Ю.Д. Модебадзе.

**Программы коррекционной работы** с детьми «Программа логопедической работы по преодолению общего недоразвития речи у детей» Т.Б. Филичева, Т.Г. Чиркина

В учреждении реализуются **авторские программы адаптационного типа**, реализуемые инструктором по физической культуре Коваленко О.В.:

«Шаг к слову», инструктором по (ЦИМПО № 3058 протокол № 3 от 29.03.2012 г)

«Песенка плюс танец плюс игра» (ЦИМПО № 1898 протокол № 6 от 31.03.2011г)

**Дополнительные общеразвивающие программы:** «Золотые рыбки» обучение аквааэробике детей 5-7 лет; «Маленький актер» развитие творческих способностей у детей 5-7 лет.

### **1.3.2. Сводные данные, характеризующие численность воспитанников детского сада.**

МБДОУ г. Иркутска детский сад № 176 обеспечивает получение дошкольного образования, присмотр и уход за воспитанниками в возрасте от 1, 5 лет до прекращения образовательных отношений.

Основной структурной единицей ДОУ является группа для детей раннего и дошкольного возраста. В детском саду функционируют 12 групп.

Группы старшего дошкольного возраста подразделяются на два вида направленности: общеразвивающей и компенсирующей (для детей с нарушением речи ТНР).

По возрастным характеристикам представлены все виды групп дошкольного возраста: (1-я младшая группа, 2-я младшая группа, средняя группа, старшая группа и подготовительная группа).

По состоянию на 31.08.2015 года списочный состав - 381 воспитанник.

Возрастная группа	2013-2014 уч.г.	2014-2015 уч.г.	2015-2016 уч.г.
	кол-во групп /детей	кол-во групп /детей	кол-во групп /детей
1 младшая гр.	4 / (79 восп.)	1 / (25 восп.)	1 / (35 восп.)
2 младшая гр	3 / (79 восп.)		1 / (32 восп.)
Средняя гр.	3 / (77 восп.)	3 / (95 восп.)	3 / (112 восп.)
Старшая гр.	2 / (54 восп.)	2 / (72 восп.)	2 / (76 восп.)
Старшая гр. (ТНР)	-	1 / (18 восп.)	1 / (19 восп.)
Подготовительная к школе гр.	-	1 / (25 восп.)	3 / (67 восп.)
Подготовительная к школе гр.(ТНР)	-	1 / (5 восп.)	1 / (20 восп.)
Кратковременный режим	(4 восп.)	(27 восп.)	(9 восп.)
<b>Всего детей</b>	289	336	381

#### 1.4. Результаты оценки качества образования

В учреждении функционирования внутренняя система оценки качества образования (ВСОКО). Разработаны и приняты следующие локальные акты, обеспечивающие работу:

1. Приказ о функционировании ВСОКО от 20.04.2015 № 16/1
2. Приказ «О создании рабочей группы по разработке внутренней системы оценки качества образования» от 31.05.2014
3. Положение о внутренней системе оценке качества образования МБДОУ г. Иркутска детского сада № 176 – принято на заседании Педагогического совета (протокол № 3/13-14 от 02.06.2014)

Оценка качества образования – определение с помощью диагностических и оценочных процедур степени соответствия ресурсного обеспечения, образовательного процесса, образовательных результатов нормативным требованиям, социальным и личностным ожиданиям.

Целевая направленность ВСОКО:

- систематическое отслеживание и анализ состояния системы образования в образовательной организации для принятия обоснованных и своевременных управленческих решений, направленных на повышение качества образовательного процесса и образовательного результата
- максимальное устранение эффекта неполноты и неточности информации о качестве образования, как на этапе планирования образовательных результатов, так и на этапе оценки эффективности образовательного процесса по достижению соответствующего качества образования.

##### 1.4.1 Оценка результатов образовательной деятельности

В течение года систематически проводились планерные совещания педагогов, на которых рассматривались вопросы организации и обеспечения качества образовательного процесса, вопросы работы с родителями, проводился анализ выполнения педагогами задач по реализации образовательных областей, решению годовых задач, планировались текущие мероприятия, рассматривались результаты контрольной деятельности, обобщался опыт педагогов.

Планирование воспитательно-образовательной работы строилось на комплексно-тематическом принципе, в соответствии с ООП ДОУ. Кроме того, воспитатели специализированных групп использовали программы коррекционного направления.

Систематически проводились выставки детских работ, в соответствии с тематическими неделями. Родители проявляли свою заинтересованность в совместной деятельности с детьми.

Воспитанники детского сада под руководством своих педагогов принимали активное участие в конкурсах различного уровня и направленности.

## Информация об участии воспитанников в очных конкурсах

Таблица 2.

Уровень (окружной, муниципальный)	Результат участия (победитель, призер)
VII Округовой фестиваль детского творчества "Звездочки Иркутска-2016	Лауреат
X региональный фестиваль детского творчества "Солнечные лучики»	Лауреат
VII городской фестиваль детского творчества "Звездочки Иркутска-2016"	Лауреат
Фестиваль детского творчества "Весенняя капель"	участники
Городской конкурс чтецов "Любимые стихи Агнии Барто»	участники
Городской конкурс поделок «Дядя Стёпа»	участники

## Информация о победителях и призерах педагогов в очных конкурсах.

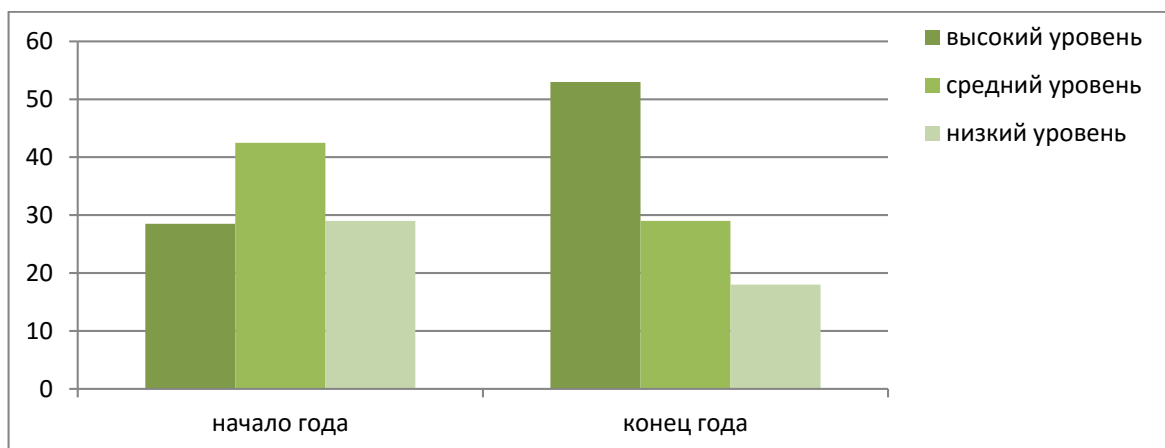
Таблица 3.

Наименование конкурса, участник	Уровень (окружной, муниципальный, региональный, федеральный)	Результат участия
"Лучший спортивный зал ДОО" в рамках XI гор. образовательного Форума "2016, <b>Коваленко О.В.</b> , инструктор по физической культуре	Муниципальный	Призер
"Лучшая авторская педагогическая разработка "Программа дополнительного образования детей " в рамках XI гор. образовательного Форума "2016; <b>Григорьева Т.С.</b> , музыкальный руководитель	Муниципальный	Лауреат
"Лучшая авторская разработка" в номинации «Лучшая авторская программа», 2016, <b>Коваленко О.В.</b> инструктор по физической культуре	Федеральный	Победитель I степени
"Лучшая авторская разработка" в номинации «Лучшая дидактическая разработка», 2016, <b>Шешнева О.А.</b> учитель-логопед	Федеральный	Победитель II степени
"Лучшая авторская разработка" в номинации «Лучшая методическая рекомендация», Иркутск, 2016, <b>Золина У.В.</b> , ст. воспитатель	Федеральный	Победитель III степени

## Сохранение и укрепление здоровья

С целью охраны жизни и здоровья детей, их физического и психического развития в повседневной работе с детьми педагоги используют следующие методы оздоровления: создание санитарно-гигиенического режима, кварц, коррекционную работу по исправлению нарушений осанки и плоскостопия, дыхательную гимнастику, гимнастику для глаз.

В течение года два раза был проведён мониторинг физического развития и здоровья детей и получены следующие результаты:



Усиленное внимание к ребенку в период адаптации к ДОУ, физкультурные занятия, занятия в бассейне, игры, развлечения; прогулки на свежем воздухе.

### Динамика здоровья

Таблица 4.

Группы здоровья	2014-2015	2015-2016
<u>1 гр.здоровья</u> Дети не болеют в течение года или болеют простудными заболеваниями 1 раз в год	38%	45 %
<u>2 гр.здоровья –</u> Дети болеют не часто простудными заболеваниями, но имеют легкие течения	45 %	40 %
<u>3 гр.здоровья –</u> Дети, которые имеют хронические заболевания, состоят на диспансерном учете в поликлинике	16 %	15 %
<u>4 гр.здоровья –</u> Дети – инвалиды детства	0,3 %	0,3 %

Анализируя выше изложенное, можно сделать вывод, что ДОУ ведётся эффективная работа по формированию здорового образа жизни детей.

Учителями – логопедами ведётся квалифицированная коррекционная работа по речевому развитию детей старшего дошкольного возраста.

Коррекционная работа: содержание коррекционной работы определялось программой «Коррекция ОНР у детей 5-7 лет в условиях логопедической группы детского сада комбинированного вида», разработанной на основе «Программе для детей с ОНР» Т.Б. Филичевой, Г.В. Чиркиной. Дополнительно использовалось методический комплект О.С. Гомзяк «Говорим правильно»

Основная форма работы – фронтальные (3 раза в неделю по 25-30 минут) и индивидуальные (ежедневные 10-15 минут) занятия логопеда. При планировании фронтальных и индивидуальных логопедических занятий учитывались индивидуальные, возрастные, психофизические особенности детей, а также результаты обследования.

### Подготовка детей к школе.

К моменту поступления в первый класс общеобразовательной школы ребенок должен иметь определенный уровень личностного, умственного и физического развития. У ребенка должны быть сформирована мотивация к учебе, навыки саморегуляции, социально-коммуникативная компетентность, умение строить адекватные отношения со взрослыми, соответствующий возрасту уровень развития образного и словесно-логического мышления,



речи. Высокий уровень развития вышеперечисленных параметров является основой, на которой будет строиться вся учебная деятельность.

Для проведения диагностики готовности детей к школе, была использована программа «Программа психолого-педагогической оценки готовности к началу школьного обучения». Авторы Н. Семаго, М.Семаго, ориентированная на изучение у ребенка уровня знаний в социально-бытовой сфере.

### Оценка условий реализации образовательной программы дошкольного образования

Психолого-педагогические условия реализации образовательной программы соответствуют требованиям ФГОС дошкольного образования.

Система психолого-педагогического сопровождения охватывает всех участников образовательного процесса в Организации, состоит из диагностического, коррекционно-развивающего, консультативного и профилактического блоков.

Педагогом-психологом осуществлялось наблюдение и анализ адаптации вновь поступивших детей во всех возрастных группах, диагностическое обследование развития психических процессов, готовности к школе, психологического комфорта в логопедических группах, проведение групповой и индивидуальной коррекционно-развивающей работы с детьми, консультативной работы с педагогами и родителями; руководство работой медико-психолого-педагогического консилиума.

В ДОУ созданы следующие психолого-педагогические условия, обеспечивающие развитие ребенка в соответствии с его возрастными и индивидуальными возможностями и интересами.

1. *Личностно-порождающее взаимодействие взрослых с детьми*, предполагающее создание таких ситуаций, в которых каждому ребенку предоставляется возможность выбора деятельности, партнера, средств и пр.; обеспечивается опора на его личный опыт при освоении новых знаний и жизненных навыков.

2. *Ориентированность педагогической оценки на относительные показатели детской успешности*, то есть сравнение нынешних и предыдущих достижений ребенка, стимулирование самооценки.

3. *Формирование игры* как важнейшего фактора развития ребенка.

4. *Создание развивающей образовательной среды*, способствующей физическому, социально-коммуникативному, познавательному, речевому, художественно-эстетическому развитию ребенка и сохранению его индивидуальности.

5. *Сбалансированность репродуктивной* (воспроизводящей готовый образец) *и продуктивной* (производящей субъективно новый продукт) *деятельности*, то есть деятельности по освоению культурных форм и образцов и детской исследовательской, творческой деятельности; совместных и самостоятельных, подвижных и статичных форм активности.

6. *Участие семьи* как необходимое условие для полноценного развития ребенка дошкольного возраста.

7. *Профессиональное развитие педагогов*, направленное на развитие профессиональных компетентностей, в том числе коммуникативной компетентности и мастерства мотивирования ребенка, а также владения правилами безопасного пользования Интернетом, предполагающее создание сетевого взаимодействия педагогов и управленцев.

Важнейшие образовательные ориентиры:

- обеспечение эмоционального благополучия детей;
- создание условий для формирования доброжелательного и внимательного отношения детей к другим людям;
- развитие детской самостоятельности (инициативности, автономии и ответственности);
- развитие детских способностей, формирующихся в разных видах деятельности.

Система дошкольного образования в ДОУ нацелена на то, чтобы у ребенка развивались игра и познавательная активность. В образовательной организации созданы условия для проявления таких качеств, как: инициативность, жизнерадостность, любопытство и стремление узнавать новое. Адекватная организация образовательной среды стимулирует развитие уверенности в себе, оптимистического отношения к жизни, дает право на ошибку,

формирует познавательные интересы, поощряет готовность к сотрудничеству и поддержку другого в трудной ситуации, то есть обеспечивает успешную социализацию ребенка и становление его личности.

Изучаемые детьми темы выступают как материал для достижения целей образовательной работы — развития способностей и инициативы ребенка, овладения доступными для дошкольного возраста культурными средствами (наглядными моделями и символами). Благодаря этому образовательная программа становится залогом подготовки детей к жизни в современном обществе, требующем умения учиться всю жизнь и при этом разумно и творчески относиться к действительности. Все ситуации повседневной жизни, в которых оказывается ребенок в детском саду, имеют образовательное значение: на прогулке и во время режимных моментов ребенок выстраивает отношение к себе и другим, учится быть инициативным и принимать решения, использовать свое мышление и воображение.

Развивающая предметно-пространственная среда МБДОУ (далее – РППС) соответствует требованиям Стандарта и санитарно-эпидемиологическим требованиям (раздел 3.9.Перечень нормативных и нормативно-методических документов).

При проектировании РППС ДОУ учитывает особенности своей образовательной деятельности, социокультурные, экономические и другие условия, требования используемых вариативных образовательных программ, возможности и потребности участников образовательной деятельности (детей и их семей, педагогов и других сотрудников Организации, участников сетевого взаимодействия и пр.).

С учетом требований ФГОС РППС является:

1) *содержательно-насыщенной* – включает средства обучения (в том числе технические и информационные), материалы (в том числе расходные), инвентарь, игровое, спортивное и оздоровительное оборудование, которые позволяют обеспечить игровую, познавательную, исследовательскую и творческую активность всех категорий детей, экспериментирование с материалами, доступными детям; двигательную активность, в том числе развитие крупной и мелкой моторики, участие в подвижных играх и соревнованиях; эмоциональное благополучие детей во взаимодействии с предметно-пространственным окружением; возможность самовыражения детей;

2) *трансформируемой* – обеспечивает возможность изменений РППС в зависимости от образовательной ситуации, в том числе меняющихся интересов, мотивов и возможностей детей;

3) *полифункциональной* – обеспечивает возможность разнообразного использования составляющих РППС (например, детской мебели, матов, мягких модулей, ширм, в том числе природных материалов) в разных видах детской активности;

4) *доступной* – обеспечивает свободный доступ воспитанников (в том числе детей с ограниченными возможностями здоровья) к играм, игрушкам, материалам, пособиям, обеспечивающим все основные виды детской активности;

5) *безопасной* – все элементы РППС соответствуют требованиям по обеспечению надежности и безопасности их использования, такими как санитарно-эпидемиологические правила и нормативы и правила пожарной безопасности, а также правила безопасного пользования Интернетом.

При проектировании РППС учитывается целостность образовательного процесса в Организации в заданных Стандартом образовательных областях: социально-коммуникативной, познавательной, речевой, художественно-эстетической и физической.

Принимая во внимание интегративные качества образовательных областей, игрушки, оборудование и прочие материалы для реализации содержания одной образовательной области могут использоваться и в ходе реализации содержания других областей, каждая из которых соответствует детским видам деятельности.

Все предметы известны детям, соответствуют их индивидуальным особенностям (возрастным и гендерным) для осуществления полноценной самостоятельной и совместной со сверстниками деятельности. В среду также включены предметы для совместной деятельности ребенка со взрослым (педагогом).

Организация развивающей предметно-пространственной среды предполагает наличие различных пространств для осуществления свободного выбора детьми разных видов деятельности:

Центр «Мы познаем мир», центр «Науки и природы»

Центр математического развития

Центр «Здравствуй, книжка!», «Наша библиотека»

Центр «Учимся конструировать», Центр «Учимся творить» и «Учимся трудиться»

Музыкальный центр (Центр «Играем в театр»; Центр сюжетно-ролевых игр;

Центр физической культуры;

Организация специальной предметно-пространственной развивающей среды для детей с общим недоразвитием речи (с учетом возраста детей, возрастной группы):

Центр «Будем говорить правильно»;

Центр игр и игрушек для мальчиков;

Центр игр и игрушек для девочек;

Центр поликультурного воспитания;

Центр речевого развития.

Кадровые условия реализации образовательной программы соответствуют требованиям ФГОС дошкольного образования.

Организация укомплектована квалифицированными кадрами, в т. ч. руководящими, педагогическими, учебно-вспомогательными, административно-хозяйственными работниками, составляет 80 %.

Реализация образовательной программы осуществляется:

1) педагогическими работниками в течение всего времени пребывания воспитанников в Организации.

2) учебно-вспомогательными работниками в группе в течение всего времени пребывания воспитанников в ДОУ.

Каждая группа непрерывно сопровождается одним или несколькими учебно-вспомогательными работниками.

3) иными педагогическими работниками, вне зависимости от продолжительности пребывания воспитанников в Организации.

### Квалификационный уровень педагогических работников.

Таблица 5.

	2013-2014 у.г.	2014-2015 у.г.	2015-2016 у.г.
<b>Всего педагогов</b>	26	23	24
<b>Высшая кв. категория</b>	-	2	2
<b>Первая кв. категория</b>	1	3	2
Дошкольное образование	3	6	9
Профессиональная переподготовка (дошкольное обр.)	-	4	7
Высшее педагогическое образование	17	9	8

Таблица 6

Количество педагогических работников, прошедших переподготовку и повышение квалификации			
2013-2014 уч.год	2014-2015 уч.год	2015-2016 уч.год	Итого за 3 года
2	17	14	33

Анализ выявил, что дошкольное учреждение укомплектовано педагогическими кадрами 66%. Расстановка кадров по возрастным группам произведена с учетом образования, стажа работы и психологической совместимости.

Соответствующие должности иных педагогических работников устанавливаются ДОО самостоятельно в зависимости от содержания образовательной программы.

Реализация образовательной программы требует от ДОО осуществления управления, ведения бухгалтерского учета, финансово-хозяйственной и хозяйственной деятельности, организации необходимого медицинского обслуживания.

При работе в группах для детей с ограниченными возможностями здоровья в ДОО дополнительно предусмотрены должности педагогов, имеющих соответствующую квалификацию для работы в соответствии со спецификой ограничения здоровья детей, из расчета не менее одной должности на группу детей.

В целях эффективной реализации образовательной программы ДОО создает условия для профессионального развития педагогических и руководящих кадров, в т. ч. их дополнительного профессионального образования. Программой предусмотрены различные формы и программы дополнительного профессионального образования, в т. ч. учитывающие особенности реализуемой основной образовательной программы.

Педагоги имеют доступ к Интернет среде, активно распространяют свой педагогический опыт. Воспитатели и специалисты активно принимают участие в окружных и городских методических объединениях, всероссийских, федеральных и городских конкурсах, имеют награды разного уровня. Это позволяет педагогам самим получать опыт и расширять взаимодействие педагогического сообщества, включать людей разных профессий и национальностей к обсуждению и решению образовательных проблем.

Семинар-конференция в рамках открытого методического объединения музыкальных руководителей г.Иркутска по теме: "Игровое поручение в образовательном пространстве" 2015г; Всероссийский конкурс для педагогов, родителей и детей "Настройте душу на искусство", 2015; Международный интернет-конкурс для педагогов "Со-творение успеха", 2015; Всероссийский конкурс "Учитель здоровья-2015"; Творческий семинар "Иркутские художники-детям", 2016; I Международная панорама современных педагогических идей "Педагогическое мастерство", Чебоксары, 2016; V региональная научно-практическая конференция "Образование и социально-экономические проблемы современного общества, Иркутск, 2016; XXIII международная научно-практическая конференция "Теоретические и методологические проблемы современного образования, Москва, 2015; Научно-методический семинар "Технология разработки АООП для детей с ОВЗ в соответствии с требованиями ФГОС ДО"; Региональная научно-практическая конференция "Личностно-ориентированное взаимодействие участников образовательных отношений как ценностный ориентир ФГОС ДО", Иркутск, 2015; Научно-методический семинар "Внедрение внутренней оценки качества ДО", Иркутск, 2015; Межрегиональная научно-практическая конференция "Создание специальных условий образования для обучающихся с ограниченными возможностями здоровья в образовательном пространстве: результаты, опыт, перспективы", Иркутск, 2016; Научно-методический семинар "Социальное партнерство как интегральный показатель качества дошкольного образования", Иркутск, 2016.

За 2015-2016 учебный год были опубликованы статьи:

- Григорьева Т.С., Теоретические и методологические проблемы современного образования, Москва, 2015 «Особенности развития песенного творчества дошкольников».
- Андриевская И.В., Педагогическое мастерство, Чебоксары, 2016 «Особенности организации взаимодействия с семьями воспитанников ДОО».
- Золина У.В. Образование и социально-экономические проблемы развития современного общества, Иркутск, 2016 «Управление профессиональным развитием персонала ДОО как фактор его успешного функционирования».
- Коваленко О.В., Иркутск 2015, Педагогические проекты: инновации в образовании», «Особенности взаимодействия участников образовательных отношений по вопросам здоровья детей детского сада и начальной школы».

- Петрачук А.В. Педагогическое мастерство, Чебоксары, 2016 «Особенности развития способностей дошкольного детства».
- Кузнецова Ж.В, Педагогическое мастерство, Чебоксары, 2016, «Влияние родительского отношения на самосознание дошкольников».

На базе МБДОУ г.Иркутска детского сада № 176 в 2015-2016 уч.году под руководством инструктора по физической культуре прошли городские методические объединения инструкторов по физ.культуре:

1. «Эффективные формы работы по реализации физкультурно-оздоровительного направления» семинар-практикум;
2. «Физическое воспитание как одно из ведущих направлений в развитии детей»

Обеспечение полноценной психолого-педагогической поддержки талантливых и мотивированных детей: в 2015-2016 уч.г. успешно реализовалась работа по социализации личности ребёнка через сетевое взаимодействие.

С целью формирования социокультурной среды, соответствующей возрастным и индивидуальным особенностям детей, осуществляется связь со следующими учреждениями: МБОУ ДОТ ЦДТТ, МБДОУ СОШ № 46, Иркутский городской Театр Народной Драмы, информационно-досуговый центр Библиотека №20 МБУК, МБОУ ДОД «Дом детского творчества № 3», кроме того в учреждении регулярно проходят выставки, конкурсы детского творчества, воспитанники посещают театрализованные представления.

Анализ работы по данному направлению показал следующие результаты: в ДОУ были проведены такие мероприятия как концерты, экскурсии в театр и библиотеку, посещение выставок, совместные праздники и тд.

- СОШ № 46 (подготовительные группы)-(32 ребенка)
- Библиотеку № 20 (старшие и подготовительные гр.) – (75 детей)
- Музей Пожарной охраны (96 детей)
- Центр детского технического творчества (40 детей)
- ЦДТТ «Волшебная мастерская» (42 ребенка)
- Театр народной Драмы (104 ребенка)
- СК «Труд» спортивный праздник (25 детей)

В детском саду предоставлены дополнительные образовательные услуги.

Таблица 7.

Наименование организации дополнительного образования	Направление дополнительного образования детей	Кол-во воспитанников, охваченных дополнительным образованием, на правах на правах арендных отношений	Реквизиты договора аренды, срок действия договора
ИРОО «Студия танца «Мираж»»	Художественно-эстетическое	40	Договор об аренде 097/2015 от 07.09.2015 г., срок действия до 31.05.2016 г.
НОУДО «Байкальский Языковой Центр»	Социально-педагогическое	32	Договор об аренде 281/2016 от 11.01.2016 г., срок действия до 31.05.2016 г.

По результатам анкетирования степень удовлетворенности предоставляемых услуг дошкольным учреждением родителям составляет 86%

Материально-технические условия реализации образовательной программы соответствуют требованиям ФГОС дошкольного образования.

Пространство в группах оборудовано в соответствии с психолого-педагогическими, эстетическими и санитарно-гигиеническими требованиями.

Требования к материально-техническим условиям реализации Программы включают:

- требования, определяемые в соответствии с санитарно-эпидемиологическими правилами и нормативами;
- требования, определяемые в соответствии с правилами пожарной безопасности;
- требования к средствам обучения и воспитания в соответствии с возрастом и индивидуальными особенностями развития детей;
- оснащенность помещений развивающей предметно-пространственной средой;
- требования к материально-техническому обеспечению программы (учебно-методический комплект, оборудование, оснащение (предметы).

Для реализации образовательных задач в ДОУ имеется:

Кабинеты: заведующей, заместителя зав. по АХЧ	
Физкультурный зал	
Музыкальный зал	
Компьютерный игровой класс	
Бассейн	
Кабинета учителя-логопеда	
Кабинет педагога-психолога	
Методический кабинет	
12 групповых помещений: (каждая групповая ячейка имеет несколько помещений, соответствующих требованиям санитарных норм)	<ul style="list-style-type: none"> <li>- приемная (для приема детей и хранения верхней одежды: оснащены детскими кабинками, скамейками для детей, стендами для родителей;</li> <li>- групповая (для проведения игр, занятий, творческой деятельности и пр. и приема пищи) наполнены мебелью для детей, игрушками, дидактическими пособиями, книгами, DV-проигрывателями, муляжи, плакаты, игровая мебель и, посудой для кормления, столами, стульями, соответствующими возрасту детей</li> <li>- спальня (организации дневного сна) оснащены детскими кроватями;</li> <li>- буфетная (для подготовки готовых блюд к раздаче и мытья столовой посуды);</li> <li>- туалетная (совмещенная с умывальной) оборудованы унитазами, раковинами, поддонами, шкафами для хранения растворов, графики уборки в помещении.</li> </ul> <p>В групповых ячейках первого этажа имеется электрический регулируемый теплый пол.</p>
Пищеблок; Прачечная;	
Медицинский блок	
<b>12</b> игровых прогулочных площадок (с беседками) и 1 спортивная площадка	

Состояние отопительной системы хорошее. Теплоснабжение централизованное. Имеется акт технической готовности к отопительному сезону без замечаний. Все технические, подсобные и вспомогательные помещения эксплуатируются с учетом требований технической инспекции – проведены замеры сопротивления изоляции электропроводки и электрооборудования, в наличии средства индивидуальной защиты в электрощитовой, на пищеблоке, прачечной.

В весеннее – летний период проводится косметический ремонт групп, пищеблока, музыкального зала, кабинетов узких специалистов, коридоров и лестничных площадок. Организована работа по благоустройству фасада здания и территории учреждения к летней оздоровительной компании.

В детском саду проведена автоматическая пожарная сигнализация, установлены речевые оповещатели, установлена кнопка экстренного вызова охраны, функционируют видеокамеры, установлены домофоны в групповые комнаты и кабинеты (электронные ключи).

Соблюдение правил пожарной безопасности В полном объеме имеется документация в соответствии с требованиями ОГПН г.Иркутска. Договор обслуживания автоматической пожарной сигнализации. Акты обработки деревянных конструкций. Сертификаты на огнестойкие двери. Протоколы измерения сопротивления изоляции. Заключение ОГПН г.Иркутска. Все технические и подсобные помещения эксплуатируются в соответствии с

пожарной декларацией МДОУ. Управление автоматической пожарной сигнализации осуществляется из помещения охраны. Пожарно - техническая продукция укомплектована в полном объеме. В здании предусмотрены элементы фотолюминесцентной эвакуационной системы. Планы эвакуации выполнены в соответствии предъявляемым к ним требованиям. На первом этаже девять запасных выходов. На втором этаже девять эвакуационных выходов.

Финансовые условия реализации образовательной программы соответствуют требованиям ФГОС дошкольного образования.

*Совершенствование финансово-экономического механизма в образовании, повышение статуса педагогических работников.*

В целях совершенствования эффективных финансово-экономических механизмов в ДОУ реализуются мероприятия:

- введение нормативного бюджетного дошкольного образования, с учетом обеспечения государственных образовательных стандартов и необходимых условий образовательного процесса;

- получение средств на развитие образования (субвенций);

- достижение прозрачности финансово-экономических отношений в сфере образования (размещение информации на сайте учреждения, bus.gov.ru, zakupki.gov.ru).

Улучшение материального положения и повышение профессионализма педагогических работников ДОУ.

Повышению статуса педагогических работников в ДОУ способствуют:

- существенные изменения в оплате труда педагогических работников (переход на оплату труда работников образования на уровень субъектов Федерации, зафиксирован обязательный надтарифный фонд, дающий возможность ДОУ гибко устанавливать надбавки и доплаты в целях стимулирования качества работы и привлечения кадров);

- участие в конкурсах профессионального мастерства, в том числе заочных;

Финансовое обеспечение реализации образовательной программы дошкольного образования опирается на исполнение расходных обязательств, обеспечивающих государственные гарантии прав на получение общедоступного и бесплатного дошкольного общего образования. Объем действующих расходных обязательств отражается в государственном (муниципальном) задании образовательной организации, реализующей программу дошкольного образования.

## II.

### РЕЗУЛЬТАТЫ АНАЛИЗА ПОКАЗАТЕЛЕЙ ДЕЯТЕЛЬНОСТИ

#### ПОКАЗАТЕЛИ ДЕЯТЕЛЬНОСТИ ДОШКОЛЬНОЙ ОБРАЗОВАТЕЛЬНОЙ ОРГАНИЗАЦИИ, ПОДЛЕЖАЩЕЙ САМООБСЛЕДОВАНИЮ

№ п/п	Показатели	Единица измерения	
1.	Образовательная деятельность		
1.1	Общая численность воспитанников, осваивающих образовательную программу дошкольного образования, в том числе:	человек	381
1.1.1	В режиме полного дня (8 - 12 часов)	человек	372
1.1.2	В режиме кратковременного пребывания (3 - 5 часов)	человек	9
1.1.3	В семейной дошкольной группе	человек	---
1.1.4	В форме семейного образования с психолого-педагогическим сопровождением на базе дошкольной образовательной организации	человек	---
1.2	Общая численность воспитанников в возрасте до 3 лет	человек	32
1.3	Общая численность воспитанников в возрасте от 3 до 8 лет	человек	249
1.4	Численность/удельный вес численности воспитанников в общей численности воспитанников, получающих услуги присмотра и ухода:	человек/ %	381/100

1.4.1	В режиме полного дня (8 - 12 часов)	человек/ %	372/98
1.4.2	В режиме продленного дня (12 - 14 часов)	человек/ %	---
1.4.3	В режиме круглосуточного пребывания	человек/ %	---
1.5	Численность/удельный вес численности воспитанников с ограниченными возможностями здоровья в общей численности воспитанников, получающих услуги:	человек/ %	1/0,3
1.5.1	По коррекции недостатков в физическом и (или) психическом развитии	человек/ %	0/0
1.5.2	По освоению образовательной программы дошкольного образования	человек/ %	1/0,3
1.5.3	По присмотру и уходу	человек/ %	---
1.6	Средний показатель пропущенных дней при посещении дошкольной образовательной организации по болезни на одного воспитанника	день	3,9
1.7	Общая численность педагогических работников, в том числе:	человек	24
1.7.1	Численность/удельный вес численности педагогических работников, имеющих высшее образование	человек/ %	13/54
1.7.2	Численность/удельный вес численности педагогических работников, имеющих высшее образование педагогической направленности (профиля)	человек/ %	9/38
1.7.3	Численность/удельный вес численности педагогических работников, имеющих среднее профессиональное образование	человек/ %	9/38
1.7.4	Численность/удельный вес численности педагогических работников, имеющих среднее профессиональное образование педагогической направленности (профиля)	человек/ %	9/38
1.8	Численность/удельный вес численности педагогических работников, которым по результатам аттестации присвоена квалификационная категория, в общей численности педагогических работников, в том числе:	человек/ %	4/17
1.8.1	Высшая	человек/ %	2/8
1.8.2	Первая	человек/ %	2/8
1.9	Численность/удельный вес численности педагогических работников в общей численности педагогических работников, педагогический стаж работы которых составляет:	человек/ %	4/17
1.9.1	До 5 лет	человек/ %	13/54
1.9.2	Свыше 30 лет	человек/ %	----
1.10	Численность/удельный вес численности педагогических работников в общей численности педагогических работников в возрасте до 30 лет	человек/ %	6/25
1.11	Численность/удельный вес численности педагогических работников в общей численности педагогических работников в возрасте от 55 лет	человек/ %	3/13
1.12	Численность/удельный вес численности педагогических и административно-хозяйственных работников, прошедших за последние 5 лет повышение квалификации/профессиональную переподготовку по профилю педагогической деятельности или иной осуществляемой в образовательной организации	человек/ %	4/17



	деятельности, в общей численности педагогических и административно-хозяйственных работников		
1.13	Численность/удельный вес численности педагогических и административно-хозяйственных работников, прошедших повышение квалификации по применению в образовательном процессе федеральных государственных образовательных стандартов в общей численности педагогических и административно-хозяйственных работников	человек/ %	6/13
1.14	Соотношение "педагогический работник/воспитанник" в дошкольной образовательной организации	человек/ человек	24/381
1.15	Наличие в образовательной организации следующих педагогических работников:		
1.15.1	Музыкального руководителя	да/нет	Да
1.15.2	Инструктора по физической культуре	да/нет	Да
1.15.3	Учителя-логопеда	да/нет	Да
1.15.4	Логопеда		
1.15.5	Учителя-дефектолога	да/нет	Нет
1.15.6	Педагога-психолога		Да
2.	Инфраструктура		
2.1	Общая площадь помещений, в которых осуществляется образовательная деятельность, в расчете на одного воспитанника	кв. м	1,9 кв. м
2.2	Площадь помещений для организации дополнительных видов деятельности воспитанников	кв. м	252 кв. м
2.3	Наличие физкультурного зала	да/нет	Да
2.4	Наличие музыкального зала	да/нет	Да
2.5	Наличие прогулочных площадок, обеспечивающих физическую активность и разнообразную игровую деятельность воспитанников на прогулке	да/нет	Да

Заведующая

М.Н. Батюк